

*MAT*

MAKROEKONOMSKE ANALIZE I TRENDVI

MACROECONOMIC ANALYSES AND TRENDS

# MAKROEKONOMSKE ANALIZE I TRENDVI

**Broj 206, decembar 2011.**

Beograd, 17. januar 2012.



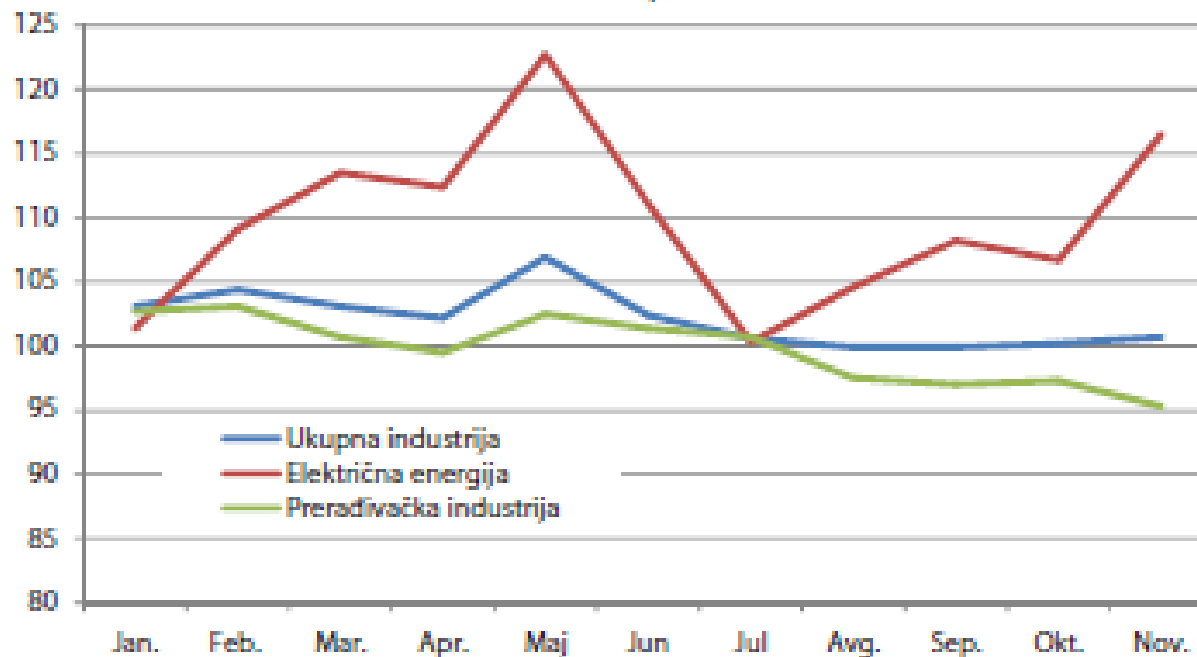
## Makroekonomski pregled

- ✓ Prerađivačka industrija je nastavila da opada i u novembru
  - ✓ desezonirani pad za 2,1%,
  - ✓ za 4,7% manja proizvodnja nego u istom mesecu prethodne godine i za 5% manja od prosečnog nivoa iz 2010. godine.
  - ✓ proizvodnja deset najvećih oblasti uglavnom opada
- ✓ Ukupna industrija je u novembru za 0,5% desezonirano uvećana u odnosu na oktobar
  - ✓ Elektroprivreda ostvarila desezonirani rast za 9,2%
  - ✓ U 2011. ukupna proizvodnja zabeležiće rast do 2%, a prerađivačka industrija pad do 1%.
- ✓ Potvrđuje se stagnantna tendencija izvoza, a rast uvoza se unekoliko pojačava.
  - ✓ Kumulativno, izvoz i dalje brže raste (16% naspram 14%), ali mesečno međugodišnje uvoz brže raste (13% naspram 3,4%)
  - ✓ Porast uvoza sirovina u oktobru bio incidentan, ali ponovo raste uvoz kapitalnih proizvoda
- ✓ Inflacija u 2012. svedena na 7%
  - ✓ Potrošačke cene u decembru smanjene za 0,7% (voće i povrće)



## Dinamika ukupne industrije, prerađivačke industrije i elektroprivrede, 2011.

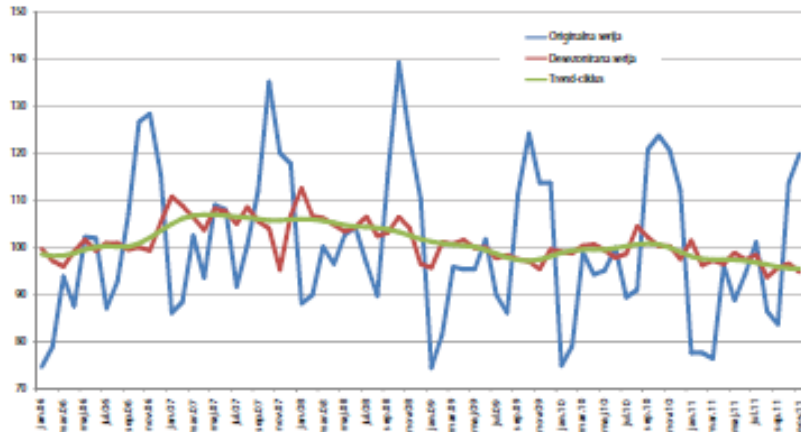
Desezonirani indeksi, prosek 2010 = 100





**Proizvodnja prehrambenih proizvoda, 2006–2011.**

Indeksi, prosek 2010 = 100 (25% prerađivačke industrije)



**Proizvodnja osnovnih metala, 2006–2011.**

Indeksi, prosek 2010 = 100 (8,9% prerađivačke industrije)



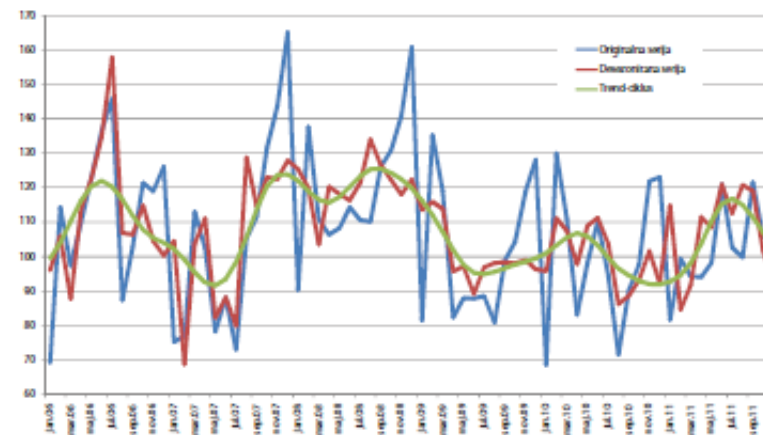
**Proizvodnja koksa i derivata nafte, 2006–2011.**

Indeksi, prosek 2010 = 100 (5,8% prerađivačke industrije)



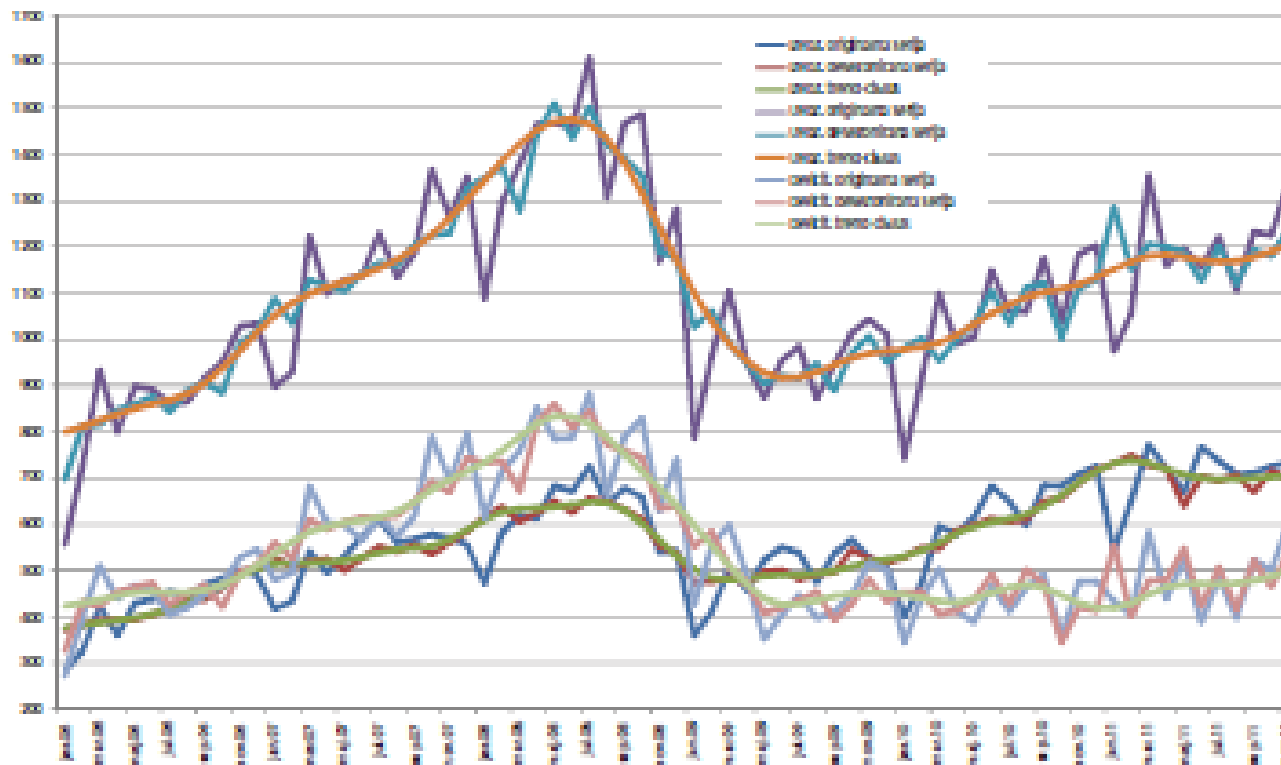
**Proizvodnja osnovnih farmaceutskih proizvoda i preparata, 2006–2011.**

Indeksi, prosek 2010 = 100 (6% prerađivačke industrije)





## Spoljnotrgovinska razmena Srbije, 2006–2011. U milionima evra





## Nove mere NBS u cilju podsticanja kreditne aktivnosti

- ✓ Loš kvalitet aktive direktno utiče na poslovanje:
  - ✓ „vezuje“ raspoloživa sredstva za pokriće potencijalnih gubitaka.
  - ✓ implicira potrebu za novim sredstvima – za dokapitalizaciju banke
  - ✓ obezvređuje bilansnu aktivu kroz ispravke vrednosti bilansnih pozicija i visoke operativne troškove
- ✓ Efekat začaranog kruga koji se stvara u odnosu banka–dužnici:
  - ✓ Otežani pristup slobodnim sredstvima – teškoće u poslovanju privrede – uže mogućnosti za uredno servisiranje postojećih kreditnih obaveza – pogoršavanje kvaliteta plasmana i ukupne aktive banaka.
- ✓ U kriznom periodu (od trećeg kvartala 2008. godine) bankarski sektor u Srbiji beleži značajan pad kvaliteta aktive.
  - ✓ Učešće najlošijih kategorija bilansne aktive i vanbilansnih stavki, klasifikovanih u G i D kategoriju, povećano je za znatnih 8,1 p.p. i na kraju trećeg kvartala 2011. godine čini 20,3% ukupne klasifikovane aktive



- ✓ NBS je u decembru 2011. godine usvojila izmene Odluke o klasifikaciji bilansne aktive i vanbilansnih stavki
- ✓ Izvršena je izražena relaksacija obaveza banaka za izdvajanje rezervi za procenjene gubitke: značajno su izmenjeni procenti rezervisanja po tri najkritičnije kategorije aktive klasifikovane u B, V i G kategoriju

**Promene iznosa rezervisanja za procenjene gubitke  
u zavisnosti od kategorije aktive (%)**

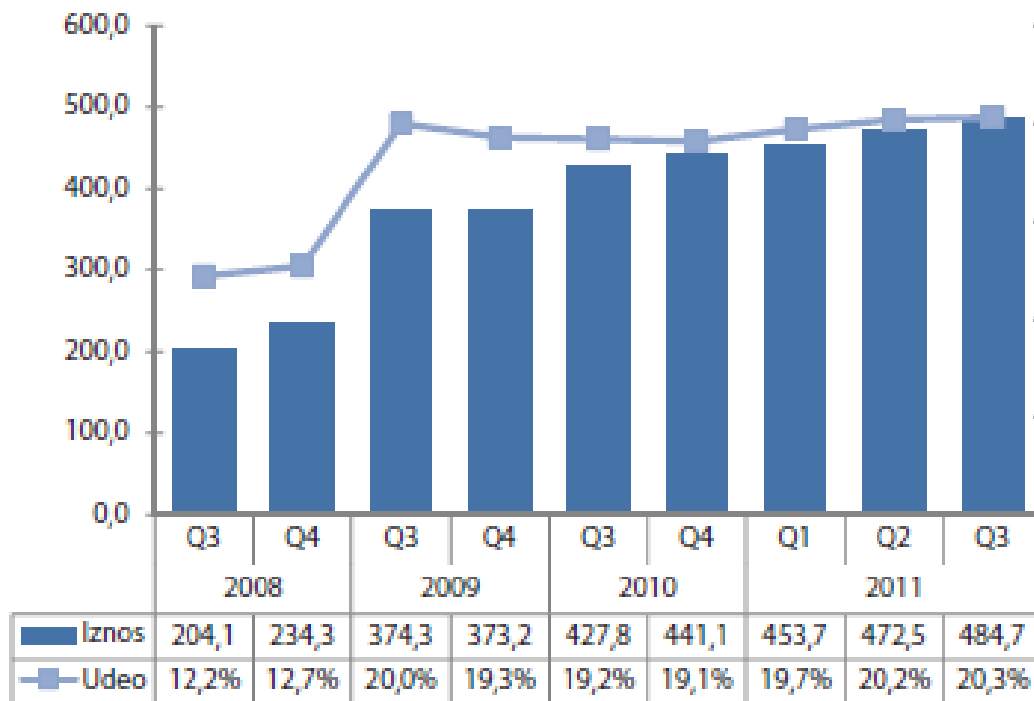
Kategorija	Q3 2008	Q4 2009	Q4 2011
A	1,0–2,0	0,0	0,0
B	5,0–10,0	5,0–10,0	2,0
V	20,0–35,0	20,0–35,0	15,0
G	40,0–75,0	40,0–75,0	30,0
D	100,0	100,0	10,0

- ✓ Treba da rezultira:
  - ✓ oslobađanjem sredstava koje će povećati potencijal za plasmane privredi
  - ✓ povoljnijim kamatnim uslovima na kredite.



## Najlošije kategorije aktive G i D: iznos i udeo u ukupnoj klasifikovanoj aktivi

(mlrd dinara)



Izvor: Izveštaj za III tromesečje 2011. godine, Sektor za kontrolu banaka NBS





## Ekonomaska politika

### Budžet za 2012.

- ✓ Ostvarivost planiranih primanja budžeta je neizvesna.
  - ✓ 750 milijardi dinara
  - ✓ Znatno manje prihoda od poreza na dohodak
  - ✓ Veći dohoci od akciza, dividende od javnih preduzeća (štetno), stečajna masa
- ✓ Rashodi budžeta su uglavnom određeni fiskalnim pravilima.
  - ✓ Povećanja plata i penzija kompenzuju se sniženim budžetskim kreditima (koji služe za sprovođenje javnih politika) i socijalnim davanjima.
- ✓ Budžet se može, zbog rušenja fiskalne discipline i izostanka reformi i fiskalnog prilagođavanja, oceniti kao dužnički.



## Uvedena je kontrola cena

- ✓ Limitiraju se marže za određene prehrambene proizvode na najviše 10%.
- ✓ S kim i u kojim slučajevima treba da se poredimo?
  - ✓ Uvodi se u slučaju rata, zemljotresa, cunamija ili sličnih poremećaja
  - ✓ Samo primer Republike Srpske
- ✓ Nisu ispunjeni uslova za funkcionalnu tržišnu privredu
  - ✓ Reforma propisa („giljotina“) nije dovršena
  - ✓ Savet za konkurentnost
  - ✓ Borba protiv korupcije
  - ✓ Poslovna klima (u Evropi je od Srbije nekonkurentnija još jedino BiH)
- ✓ Uredba je retrogradna, mogući efekti:
  - ✓ Rast zaliha, manja ponuda, rast nezaposlenosti, veća korupcija, aktiviranja crnog tržišta, veće inflacija kao krajnji ishod

*MAT*

**MAKROEKONOMSKE ANALIZE I TRENDVI**  
**MACROECONOMIC ANALYSES AND TRENDS**

# **MAKROEKONOMSKE ANALIZE I TRENDVI**

**Broj 206, decembar 2011.**

Beograd, 17. januar 2012.