



ЕКОНОМСКИ ИНСТИТУТ
ECONOMICS INSTITUTE
1947



МОКРОГОРСКА ШКОЛА МЕНАЏМЕНТА
MOKRA GORA SCHOOL OF MANAGEMENT



ПРИВРЕДНА КОМОРА СРБИЈЕ
SERBIAN CHAMBER OF COMMERCE

Concerto II

L' Estate — Der Sommer

I

Languidezza per il caldo!

JAVNA PREDUZEĆA: GENERATOR NELIKVIDNOSTI ILI RAZVOJA

Javno preduzeće generator likvidnosti i razvoja

Dragan Šagovnović, izvršni direktor Ekonomskog instituta

VIVALDI FORUMI

LETNJI VIVALDI FORUM - PLANIRAJMO 2012.
Mokra Gora, 23-25. jun, 2011.



- Šta je bilo...

- Industrijska proizvodnja 1999. na nivou od 34% industrijske proizvodnje iz 1989. godine
- Industrijska proizvodnja 2010. na nivou od 40% industrijske proizvodnje iz 1989. godine
- Rast industrijske proizvodnje od 2000. do 2010. godine 5,5%
- Rast spoljnog duga za 12,6 mlrd. evra, sa 10,1 na 22,7 mlrd. evra od 2000 do 2010. godine
- Prodaja 3.902 preduzeća
 - Privatizacioni prihodi, 3,7 mlrd. evra
 - Investicije , 1,4 mlrd. evra
 - Socijalni program, 280 mil. evra

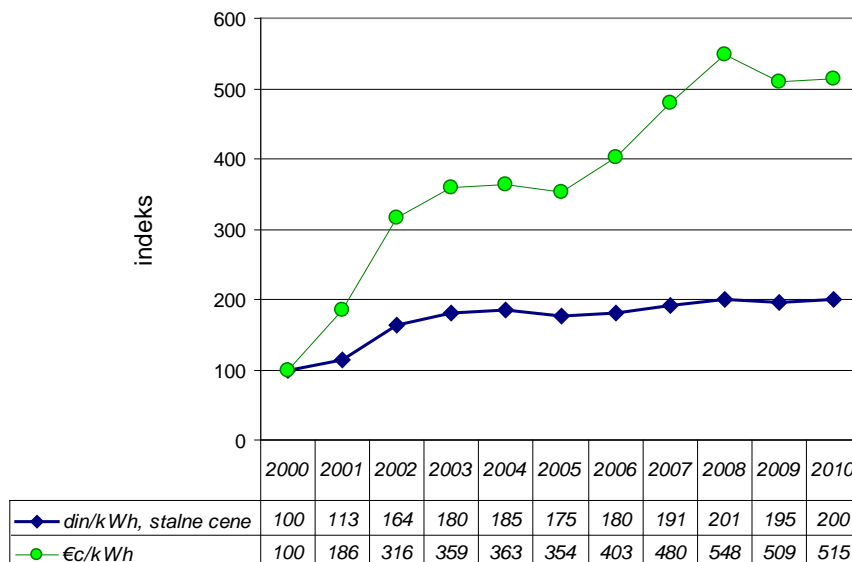


- I šta je još bilo...
 - Nominalna cena električne energije povećana je preko deset puta (indeks 1046).
 - Izuzetno niska početna cena bazne , 2000-te godine, najznačajniji je uzok ovako impresivnog povećanja
 - Cene na malo (inflacija) povećane su pet puta (indeks 524)
 - Cena električne energije u realnom izrazu (stalnim cenama) povećana je dva puta (indeks 200)
 - Promene kursa dinara nisu pratile domaću inflaciju, vrednost evra je u dinarima tek udvostručena (indeks 203)
 - Cena koja se uglavnom koristi u međunarodnim poredjenjima, €/kWh, povećana je pet puta (indeks 515)



• I šta je još bilo... (tabelarno i grafički)

| | JM | 2000 | 2001 | 2002 | 2003 | 2004 | 2005 | 2006 | 2007 | 2008 | 2009 | 2010 |
|---|----------------|-------------|-------------|-------------|-------------|-------------|-------------|-------------|-------------|-------------|-------------|-------------|
| Isporuke el.energ.potrošačima | GWh | 24.705 | 24.492 | 24.420 | 25.102 | 25.358 | 26.513 | 26.933 | 27.192 | 27.843 | 27.322 | 27.452 |
| Fakturisani prihod od prodaje el.energ. | mil din | 12.118 | 26.118 | 45.127 | 56.620 | 64.767 | 74.865 | 87.944 | 100.620 | 120.344 | 126.182 | 140.829 |
| Prosečna cena | din/kWh | 0,49 | 1,07 | 1,85 | 2,26 | 2,55 | 2,82 | 3,27 | 3,70 | 4,32 | 4,62 | 5,13 |
| Indeks inflacije ¹ | | 100 | 192 | 229 | 256 | 282 | 328 | 370 | 395 | 438 | 483 | 524 |
| Indeks realne cene el.energ. | | 100 | 113 | 164 | 180 | 185 | 175 | 180 | 191 | 201 | 195 | 200 |
| Prosečan godišnji kurs | €/din | 50,9 | 59,6 | 60,7 | 65,3 | 73,0 | 82,9 | 84,2 | 80,0 | 81,9 | 94,1 | 103,5 |
| Prosečna cena el.energ | €/kWh | 1,0 | 1,8 | 3,0 | 3,5 | 3,5 | 3,4 | 3,9 | 4,6 | 5,3 | 4,9 | 5,0 |

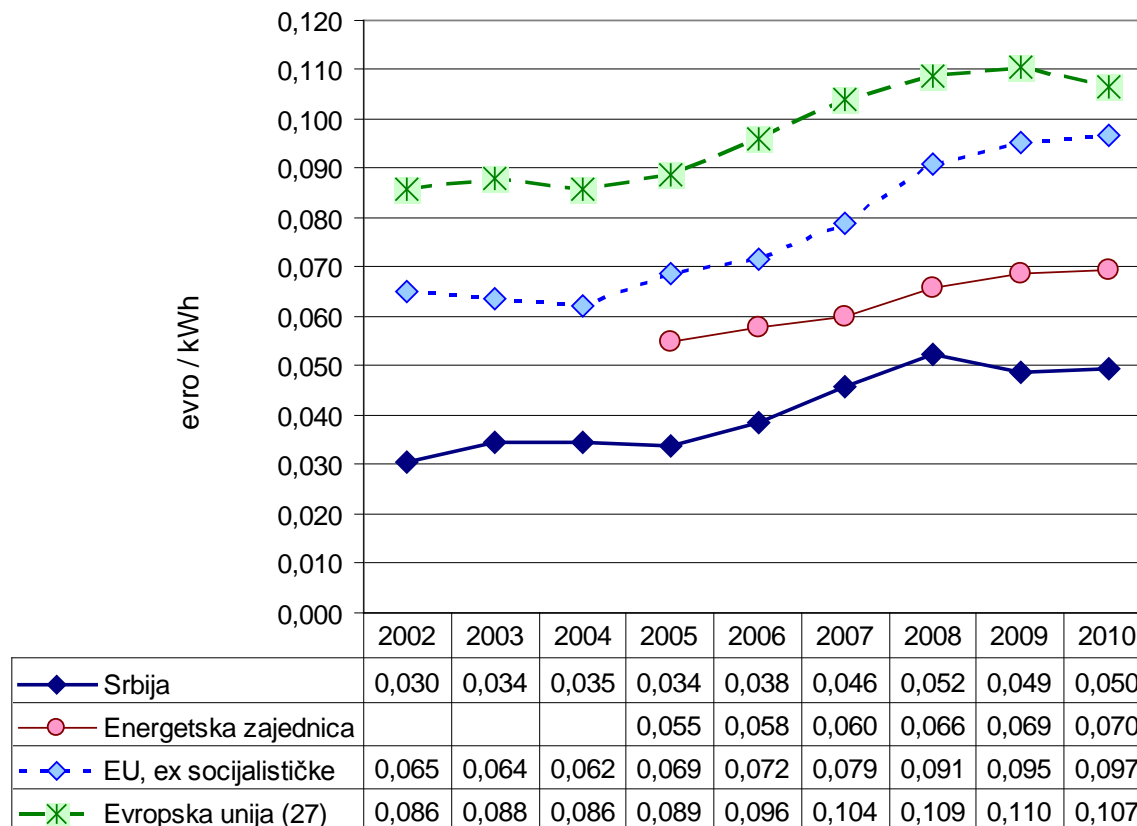




- A šta je u isto vreme oko nas bilo...
 - Cene električne energije u Evropskoj Uniji bile su više nego dvostruko iznad cena u Srbiji
 - Cene električne energije u „novim“ zemljama Evropske Unije, prethodno socijalističkim, bile su oko 20% ispod proseka EU, uz trend porasta u 2010. godini na 90%
 - Cene električne energije u tzv. „Energetskoj zajednici“ bile su u proseku 0,063 €/kWh
 - Srpski prosek u ovom periodu iznosio je 0,045 €/kWh, pa su i najsiromašnije zemalje Evrope imala oko 40% višu cenu električne energije nego Srbija



- A šta je u isto vreme oko nas bilo... (tabelarno i grafički)





- A šta je moglo da bude, da je kao oko nas bilo... (tabelarno)

| | JM | 2002 | 2003 | 2004 | 2005 | 2006 | 2007 | 2008 | 2009 | 2010 | prosek perioda |
|-----------------------------------|----------|--------|--------|--------|--------|--------|--------|--------|--------|--------|-------------------|
| Srbija (EPS) | | | | | | | | | | | |
| Cena el.energije | €/kWh | 0,030 | 0,034 | 0,035 | 0,034 | 0,038 | 0,046 | 0,052 | 0,049 | 0,050 | 0,041 |
| Prodaja el.energije | GWh | 24.420 | 25.102 | 25.358 | 26.513 | 26.933 | 27.192 | 27.843 | 27.322 | 27.452 | 26.459 |
| Prihod od el.energije | mil € | 743 | 864 | 879 | 894 | 1.033 | 1.245 | 1.456 | 1.327 | 1.361 | 1.089 |
| EPS sa cenama iz okruženja | | | | | | | | | | | |
| A. Evropska unija (27) | | | | | | | | | | | |
| Višak iznad cene u Srbiji | €/kWh | 0,055 | 0,053 | 0,051 | 0,055 | 0,058 | 0,058 | 0,056 | 0,062 | 0,057 | 0,056 |
| Dodatni prihod EPS-a sa EU cenom | mil evro | 1.353 | 1.342 | 1.295 | 1.458 | 1.557 | 1.579 | 1.567 | 1.691 | 1.567 | 1.490 |
| B. EU, ex socijalističke | | | | | | | | | | | |
| Višak iznad cene u Srbiji | €/kWh | 0,035 | 0,029 | 0,027 | 0,035 | 0,033 | 0,033 | 0,039 | 0,047 | 0,047 | 0,036 |
| Dodatni prihod EPS-a | mil evro | 845 | 737 | 696 | 924 | 893 | 897 | 1.078 | 1.277 | 1.291 | 960 |
| C. Energetska zajednica* | | | | | | | | | | | |
| Višak iznad cene u Srbiji | €/kWh | | | | 0,021 | 0,019 | 0,014 | 0,014 | 0,020 | 0,020 | 0,018 |
| Dodatni prihod EPS-a s | mil evro | | | | 566 | 522 | 387 | 380 | 554 | 550 | 493 |

* Hrvatska, BiH, Makedonija, Crna Gora, UNMIK, Albanija, Moldavija



- A šta je moglo da bude, da je kao oko nas bilo...
 - Dodatni prihod EPS-a, sa prosečnom cenom kao u Evropskoj Uniji, bio bi godišnje oko 1,5 milijarde evra, što je na nivou sada sagledanih godišnjih potreba za investiranjem u narednoj dekadi
 - Dodatni prihod EPS-a, sa cenom na nivou proseka bivših socijalističkih zemalja (sada u EU) bio bi oko 950 miliona evra
 - Dodatni prihod EPS-a, sa prosečnim cenama zemalja članica Energetska zajednice bio bi 500 miliona evra.
 - Da je EPS imao cenu električne energije makar na proseku Energetske zajednice, ukupne investicije mogle su, sa stanovišta finansiranja, biti više nego dvostruko veće.



- I šta je moglo da bude, da je kao oko nas bilo...
 - EPS bi imao veće prihode od 500 mil. do 1,5 mlrd. godišnje, odnosno od 5 do 15 mlrd. evra za protekli period
 - Rast prihoda EPS-a bio bi veći od ukupnih prihoda od privatizacije (prodajna cena, investicije i socijalni program) u periodu od 2001 do 2010. godine, da su cene struje bile na nivou Energetске zajednice
 - Rast prihoda EPS-a bio bi veći od ukupnog novonastalog spoljnog duga (12,6 mlrd. evra), da su cene struje bile na nivou Evropske Unije,
 - EPS bi danas bio vredna srpska kompanija
 - Vrednost EPS-a pre svega je opredeljena nivoom cena struje
 - U rasponu od postojeće cene struje do cene struje u Evropskoj uniji, prinosna vrednost EPS –a kreće se u rasponu od negativne do višestruko veće od prihoda države po osnovu dosadašnje privatizacije.



- Šta više ne bi trebalo da bude...
 - Da EPS budu primarno instrument ekonomske i socijalne politike
 - Da javna preduzeća (kao i EPS ili njegovi delovi) budu predmet brze i haotične privatizacije
 - Da se nastavi sa indirektnim izvozom jeftine struje iz Srbije
 - Ekonomskog populizma
- A šta bi trebalo da bude...
 - Zaštita socijalno ugroženih energetske potrošača
 - Odvajanje funkcije vlasništva od funkcije upravljanja (korporativizacija)
 - Očuvanja energetske suvereniteta zemlje uz direktan izvoz električne energije
 - Prepoznavanje EPS kao generatora razvoja i regionalne ekspanzije
 - Ekonomskog patriotizma